

# 江苏：让养老服务人才有奔头有劲头

1992年出生的张敏，毕业后就来到了江苏省老年公寓从事养老护理工作，转眼间已经10年了。“跟老人们相处久了，感觉他们就像家人一样。虽然很辛苦，但看到老人们的笑容，就感觉一切都值了。”张敏说。

像张敏一样的养老护理员全国还有很多。过去，他们普遍面临上升通道不畅、社会认可度低等问题。怎样打通养老护理人才职业上升通道，提升行业整体服务水平？不久前，江苏省专业技术人员职称工作领导小组正式印发《江苏省养老护理专业技术资格条件（试行）》（以下简称《资格条件》），在全国率先试点建立省级养老护理专业技术职称体系。这意味着养老护理专业技术职称评定梦想即将成为现实。

”

## 破解养老服务人才供给难题

江苏省民政厅养老服务处处长林莉介绍，截至2022年年底，江苏省60周岁以上常住人口有1974万人，占常住人口的23.18%。据不完全统计，江苏省失能半失能老年人超过150万人，但养老机构中的养老护理员仅6万人，总量存在较大缺口。

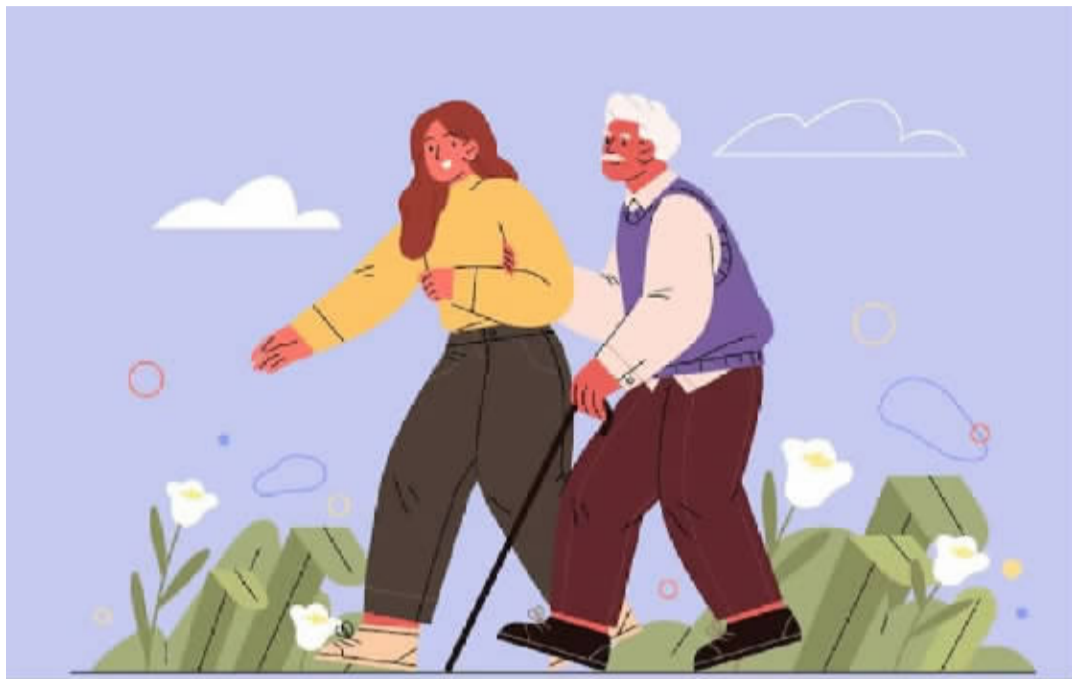
“我们在适用对象、评审条件设定、学历起点、专业能力要求等核心问题上做了多轮论证。”林莉介绍，比如在适用对象方面，《资格条件》涵盖了养老机构、居家社区养老服务组织的养老护理服务与管理专业技术人员，突出“在职在岗”；在评审条件的设定上，统筹考虑学历资历、专业能力和业绩成果，在注重养老服务理论水平的同时突出一线照护实绩，从实践技能和业绩成果两方面进行考察；在专业能力要求中，对各个职称层级均提出了平均每年从事养老服务一线的工作时数；在评审资格

门槛上，要求具备一定的学历，以中专为学历起点，同时又打破“唯学历”论，突出从事养老护理专业技术工作经历，对从事养老护理工作的博士、硕士等高学历者，设置初定通道，吸引高层次人才。

“从我们掌握的基本情况来看，全省养老机构约6万名工作人员中，本科及以上学历占比0.99%，大专学历占比18.9%，高中、中专及技工学校学历占比27.71%，也就是说，符合职称评审学历起点的有1万多人。全省24所高职院校开设9种养老服务相关专业，在校生3.15万人；32所中职院校开设14种养老服务相关专业，在校生2.61万人；27所技工院校开设养老服务相关专业。”林莉说。

## 集聚更多专业人才参与

在江苏省盐城市民政局党委书记、局长连倩看来，《资格条件》的出台意味着养老护理服务向职业化和专业化方向迈出关键一步。设立养老护理专业技术职称，将吸引更多专业人员进入



养老行业，壮大人才队伍；有助于激励专业化人才培养，打通人才流动通道，提高养老护理人员的职业地位和社会认可度，推动养老行业高质量、规范化发展。

近年来，盐城市通过开展养老护理员培训、建立激励褒扬机制、推广职业技能认定等措施，不断加强养老服务人才队伍建设。“今年7月，盐城制定了加快推进养老事业和养老产业联动发展的通知，将培养养老服务人才队伍列入重点工作，进一步加大养老服务人才培养力度。”连倩说。

“下一步，我们将加强高层次人才培养，继续办好政校合作共建的南京中医药大学养老服务与管理学院，鼓励更多院校开设养老服务相关专业，搭建校企对接平台，畅通招生和就业渠道；积极与财政、人社等

相关部门沟通衔接，完善养老服务人才激励制度，对于获得一定层级职称且在养老护理岗位工作满一定期限的专业人员，争取给予配套激励政策；引导养老服务机构建立专业技术职称与岗位聘用、专业配备、薪酬待遇挂钩的用人机制，改善现有养老服务人才发展环境，凝聚人才优势。”林莉表示。

## 成为更多年轻人的就业新选择

如今，越来越多的80后、90后正积极投身养老服务工作，为养老服务人才队伍增添新力量、注入新活力。如何鼓励他们坚定理想、敬业奉献？

《资格条件》起草专家组负责人、江苏经贸职业技术学院老年产业管理学院副教授石晓燕

表示，《资格条件》的发布，意味着养老服务人才培育“立交桥”在江苏率先合龙。从学历提升到职业技能提升，再到专业技术职称提升，养老服务人才三大成长通道将全面打通。

“《资格条件》的发布也将逐步提高社会对养老服务工作专业度的认知，吸引更多青年人从事养老行业。”石晓燕说。

“目前，养老护理员队伍整体年龄偏大，由于缺乏岗位晋升通道，难以吸引年轻人加入，高层次的专业技术人员更是招不来、留不住。”江苏省连云港市社会福利中心养老护理院护理员耿民民深有感触地说：“有了职称评定作为晋升通道，能激发大家的成就感、价值感和荣誉感，养老护理行业将成为更多年轻人的就业新选择。”

（据《光明日报》）

# 浙江：弱有众扶 筑牢民生保障底线

线下建设县级“助联体”服务中心、线上建成“浙有众扶”应用、不断拓宽“弱有众扶”工作内容……记者近日在浙江采访发现，浙江正通过多样化保障模式，着力构建“弱有众扶”新格局，切实筑牢民生保障底线。

“本人还没去申请救助，社区帮扶员就主动上门了解情况。”高效便捷的救助让杭州市上城区彭埠街道新塘社区居民郑国羽很惊喜。

今年9月，因高额医疗费用支出，郑国羽的名字出现在“浙有众扶”应用预警名单中，社区救助协理员朱玲收到预警信息后，第一时间上门了解情况，及时为他申请1万余元的临时救助金。

让政策精准找人、让困难群众少跑腿，是浙江打造高效救助体系的重要特点。据浙江省民政厅社会救助处处长曹渊介绍，近年来浙江省通过建设贯通26个部门数据的“浙有众扶”应用，一方面能及时主动发现就学困难等群体的家庭状况变化，推动救助关口前移；另一方面，群众遇到困难时又可在线上线上申请救助，后台大数据审核通过后，及时给予困难群众个性化救助帮扶。

“对照家庭结构、健康状况、

收入等，系统可智能分析困难家庭的实际需求，生成‘一户一策’帮扶建议。”曹渊说，自系统运行以来，累计生成“一户一策”帮扶建议45.75万条，推动社会救助精准高效实施。

线上主动发现，线下链接各种资源给予帮扶。为满足困难群众个性化服务需求，浙江近年来在实现县级“助联体”全覆盖基础上，服务网络向乡镇街道等延伸拓展。

“由政府、社会、市场等多元主体参与的‘助联体’，是链接困难群众需求端和救助帮扶供给端的枢纽平台。”浙江省民政厅相关负责人说，浙江通过县级“助联体”已联动社会组织2326家，撬动3100多家爱心企业参与救助帮扶，解决困难群众需求32.28万个。

“物质+服务”的救助模式是浙江拓宽“弱有众扶”工作内容的重要方面。在绍兴市上虞区，当地统筹志愿者、社区工作者等力量，探索为6000余名高龄失能老人开展“送餐+探访关爱”服务，及时为特殊困难群体解决助餐、就医、理发等方面需求。

近年来，浙江还将社会救助与“扩中提低”相结合，通过技能培训、产业扶持、共富工坊等方式，帮助困难群体增强自我造血能力。

“浙江将不断提升救助家庭的探访关爱率、发现问题解决率和幸福清单送达率，多措并举增强救助对象的幸福感和获得感。”浙江省民政厅相关负责人说。

（据新华社）

